



# JBL CINEMA SB160



 DOLBY AUDIO™

 **HDMI**™  
HIGH DEFINITION MULTIMEDIA INTERFACE

 **Bluetooth**®

**MANUAL DO  
PROPRIETÁRIO**



# ÍNDICE

<b>1. APRESENTAÇÃO</b>	<b>4</b>	<b>8. CONFIGURAÇÕES DE SOM</b>	<b>8</b>
<b>2. CONTEÚDO DA CAIXA</b>	<b>4</b>	<b>9. MODO DE FUNCIONAMENTO</b>	<b>8</b>
<b>3. CONECTANDO A SOUNDBAR</b>	<b>4</b>	1. Modo de espera automático	8
Conexão à entrada HDMI (ARC)	4	2. Despertar automático	8
Conexão à entrada óptica	5	3. Seleção de modos	9
Conexão à rede elétrica	5	4. Atualização de software	9
Emparelhando o subwoofer	5	<b>10. ESPECIFICAÇÕES DO PRODUTO</b>	<b>9</b>
<b>4. COLOCAR A SUA SOUNDBAR</b>	<b>6</b>	<b>11. SOLUÇÃO DE PROBLEMAS</b>	<b>9</b>
4a. Instalação sobre uma mesa	6	Sistema	9
4b. Instalação em parede	6	Som	9
<b>5. CONTROLE REMOTO</b>	<b>6</b>	Bluetooth	9
Preparação do controle remoto	6	Controle remoto	9
Modo de trocar a bateria do controle remoto	6		
<b>6. MODO DE USAR A SOUNDBAR</b>	<b>7</b>		
1. Botões de controle	7		
2. Usando Bluetooth	7		
3. Modos OPTICAL e HDMI ARC	8		
<b>7. USANDO O CONTROLE REMOTO DA TV</b>	<b>8</b>		

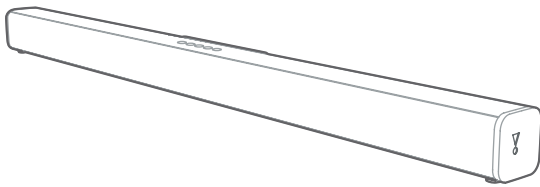
# 1. APRESENTAÇÃO

Obrigado por adquirir uma soundbar JBL CINEMA SB160. A JBL CINEMA SB160 foi criada para trazer uma excepcional experiência de som para seu home theater. Sugerimos que você leia com atenção este manual, que apresenta o produto e contém instruções passo-a-passo para ajudar você a configurá-lo e começar a usar.

**ESTAMOS À DISPOSIÇÃO.** Se você tiver alguma dúvida sobre a JBL CINEMA SB160, sua instalação ou operação, fale com seu distribuidor ou instalador ou acesse nosso website em [www.JBL.com](http://www.JBL.com).

# 2. CONTEÚDO DA CAIXA

Soundbar



× 1

Subwoofer sem fios



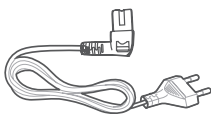
× 1

Controle remoto e baterias



× 1

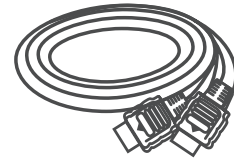
Cabos de alimentação\* (1,5 m, 4,9 pés)



× 2

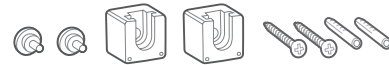
\*O tipo e a quantidade de cabos de alimentação varia por região.

Cabo HDMI (1,2 m, 4 pés)



× 1

Suportes de montagem em parede



× 1

Informações sobre o produto e instruções para montagem em parede



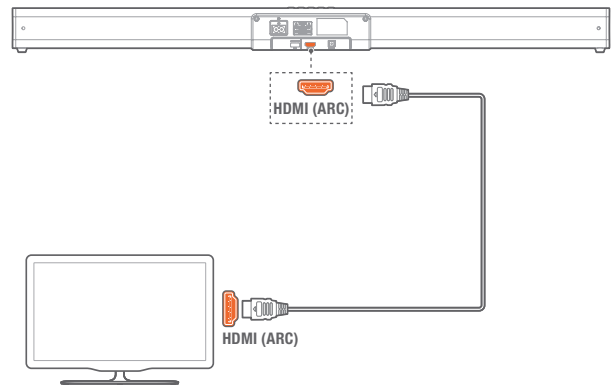
× 1

# 3. CONECTANDO A SOUNDBAR

Esta seção explica como conectar a soundbar a uma TV ou outro dispositivo e a configurar o sistema como um todo.

## Conexão à entrada HDMI (ARC)

A conexão HDMI suporta áudio digital e é a melhor opção para conectar a soundbar. Se a sua TV suportar HDMI ARC, um único cabo HDMI será suficiente para transmitir o sinal de áudio da TV para a soundbar.



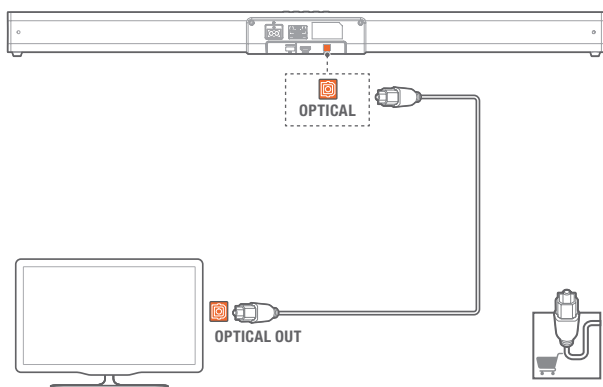
1. Usando um cabo HDMI de alta velocidade, conecte a entrada HDMI OUT (ARC) da soundbar à saída HDMI ARC da TV.

- O conector HDMI ARC da TV talvez esteja assinalado por outro dístico. Para mais informações, consulte o manual da TV.

2. Ligue a função HDMI-CEC da TV. Para mais informações, consulte o manual da TV.

**Observação:**

- Verifique se a função HDMI CEC da TV está ativada.
- Este recurso requer TVs com funções HDMI-CEC e ARC, e essas funções precisam ser ativadas.
- A configuração de HDMI-CEC e ARC é diferente em cada TV. Para saber mais sobre a função ARC, consulte o manual da TV.
- A função ARC requer cabos HDMI 1.4.

**Conexão à entrada óptica**

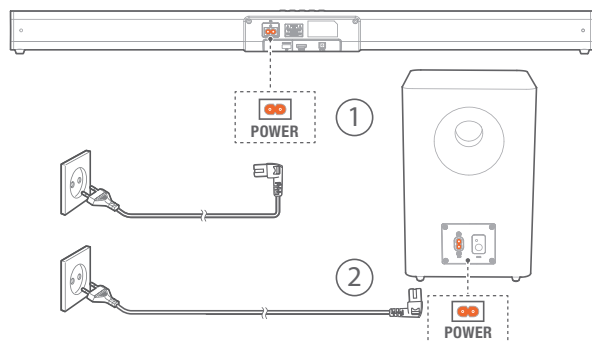
1. Retire a tampa protetora do conector OPTICAL. Usando um cabo óptico, ligue a entrada OPTICAL da soundbar à saída OPTICAL OUT da TV ou outra fonte de sinal.

- As saídas ópticas digitais às vezes são assinaladas com SPDIF ou SPDIF OUT.

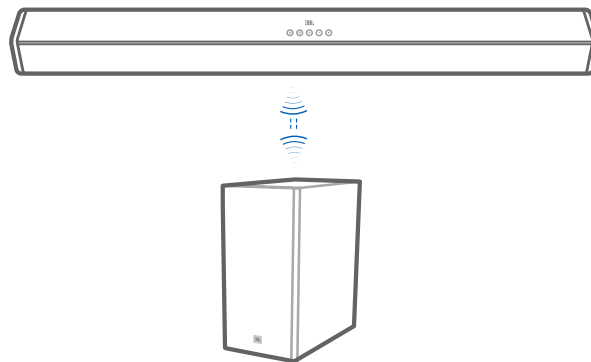
**Obs:** No modo OPTICAL/HDMI ARC, pode ser necessário ativar as saídas **PCM** ou **Dolby Digital Signal** no equipamento fonte de sinal (p.ex. TV, DVD ou aparelho Blu-ray) se a soundbar não produzir nenhum som e o indicador de status começar a piscar.

**Conexão à rede elétrica**

- Antes de ligar o cabo de alimentação à rede elétrica, verifique se todas as outras conexões já foram realizadas.
- **IMPORTANTE!** Verifique se a voltagem da rede elétrica corresponde à voltagem impressa na parte traseira ou na parte inferior da soundbar.
- Ligue o cabo de alimentação à entrada de energia do equipamento e depois em uma tomada de parede
- Ligue o cabo de alimentação à entrada de energia do subwoofer e depois em uma tomada de parede

**Emparelhando o subwoofer****Emparelhamento automático**

Conecte a soundbar e o subwoofer à rede elétrica. Em seguida, ligue os dois equipamentos usando os botões nas unidades ou o controle remoto. O subwoofer e a soundbar se emparelharão automaticamente.



- Quando o subwoofer estiver se emparelhando com a soundbar, o indicador Pair piscará rapidamente.
- Quando o emparelhamento estiver concluído, o indicador Pair acenderá continuamente.
- Nunca pressione o botão Pair na parte traseira do subwoofer (exceto para emparelhamento manual).

**Emparelhamento manual**

Se o subwoofer não reproduzir nenhum som, emparelhe-o manualmente com a soundbar.

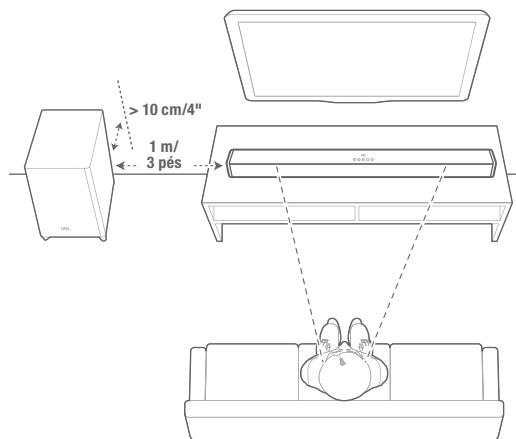
- 1 Desconecte a soundbar e o subwoofer da rede elétrica, aguarde três minutos e reconecte-os.
- 2 Pressione (Pair) no subwoofer por alguns segundos. O indicador Pair do subwoofer piscará rapidamente.
- 3 Em seguida, pressione (Pair) na soundbar ou no controle remoto para ligar a soundbar. Quando o emparelhamento for concluído, o indicador Pair do subwoofer acenderá continuamente.
- 4 Se o indicador Pair continuar piscando, repita as etapas 1 a 3.

**Observação:**

- O subwoofer deve ficar a no máximo seis metros da soundbar (quanto mais próximo, melhor) em uma área aberta.
- Mantenha livre o espaço entre o subwoofer e a soundbar.
- Se a conexão sem fio não funcionar, verifique se há conflitos ou interferências (p.ex. de outros dispositivos eletrônicos) no local. Resolva os conflitos ou elimine as interferências e depois repita o procedimento de emparelhamento.
- Se a soundbar estiver ligada e o subwoofer não estiver conectado, o indicador POWER da soundbar começará a piscar.

## 4. COLOCAR A SUA SOUNDBAR

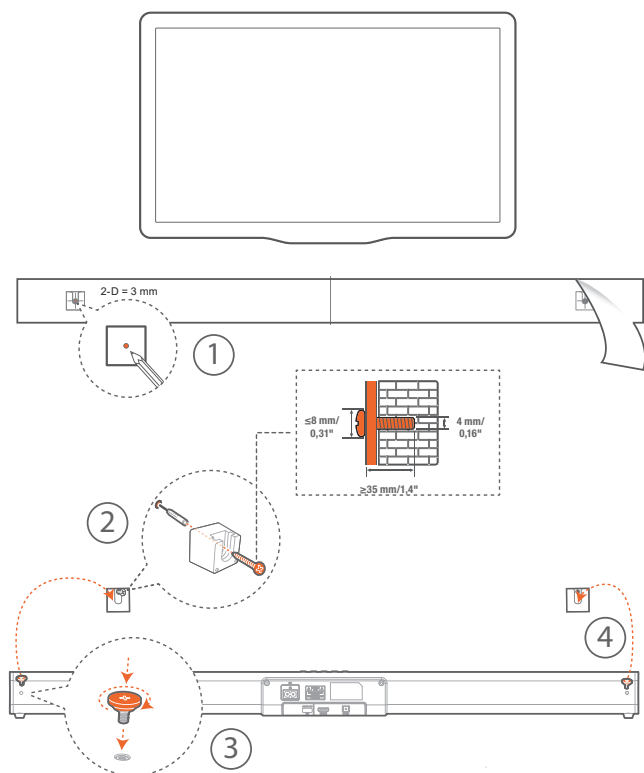
### 4a. Instalação sobre uma mesa



### 4b. Instalação em parede

Cole o gabarito de papel em uma parede com fita adesiva e perfure os centros dos orifícios de montagem para assinalar o local de instalação dos suportes. Quando terminar, retire o papel.

Parafuse os suportes de montagem em parede nos pontos marcados à caneta, introduza a barra rosqueada na parte traseira da soundbar e fixe a soundbar na parede.



## 5. CONTROLE REMOTO

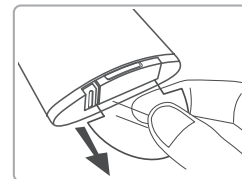
### Preparação do controle remoto

O controle remoto permite comandar as caixas de som à distância.

- O alcance do controle remoto é de 6 metros (19,7 pés), mas ele pode não funcionar se houver obstáculos entre a caixa de som e o controle remoto.
- O controle remoto pode não funcionar corretamente se for usado próximo de outros produtos que geram raios infravermelhos ou se houver outros controles remotos que usam infravermelho perto da caixa de som. Esses outros produtos também podem não funcionar corretamente.

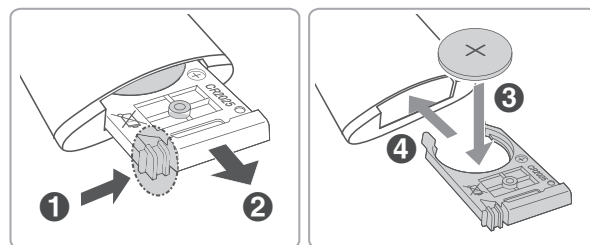
### Primeira utilização:

O controle remoto vem com uma bateria de lítio CR2025 pré-instalada. Retire a aba protetora para ativá-la.



### Modo de trocar a bateria do controle remoto

- O controle remoto utiliza uma bateria de lítio CR2025 de 3 V.



1. Empurre a aba do lado da bandeja da bateria na direção da bandeja.
2. Deslize a bandeja da bateria para fora do controle remoto.
3. Retire a bateria usada. Coloque uma bateria CR2025 nova na bandeja, observando a polaridade correta (+ e -).
4. Deslize a bandeja da bateria de volta para o compartimento de bateria.

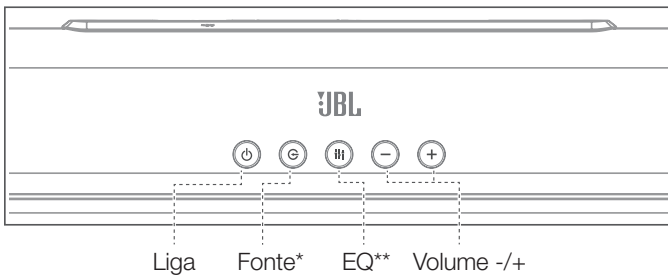
### Cuidados com as baterias

- Se for passar um mês ou mais sem usar o controle remoto, retire a bateria para evitar vazamentos.
- Se a bateria vazar, limpe o líquido extravasado no interior do compartimento de bateria e coloque uma bateria nova.
- Nunca utilize baterias diferentes das especificadas.
- Nunca aqueça nem desmonte as baterias.
- Nunca jogue as baterias na água ou no fogo.
- Nunca transporte ou guarde as baterias junto com outros objetos metálicos. Isso pode fazer as baterias entrarem em curto, vazarem ou explodirem.
- Nunca recarregue uma bateria se não tiver certeza de que ela é recarregável.

## 6. MODO DE USAR A SOUNDBAR

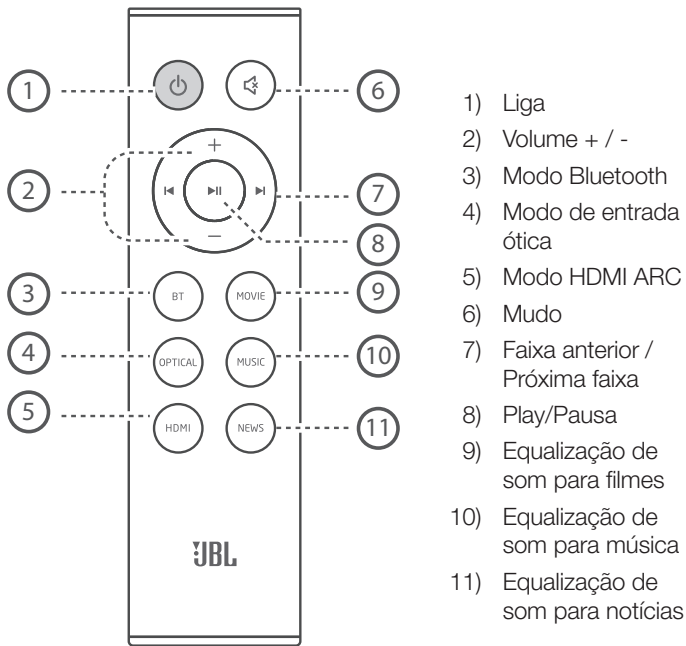
### 1. Para o controle

#### a. Painel superior

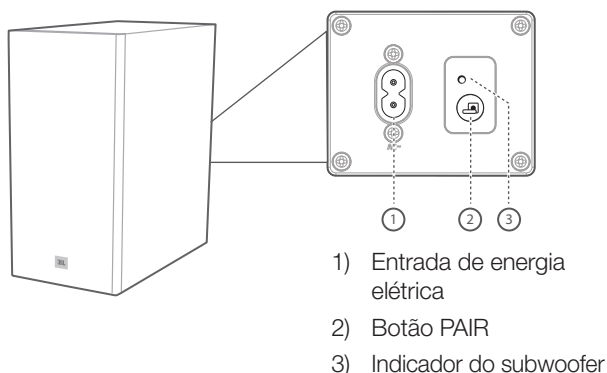


- \* Alterna entre os modos BT, OPTICAL e HDMI ARC.  
 \*\* Alterna entre as configurações de som MUSIC (música), MOVIE (filme) e NEWS (notícias).  
 \*\*\* LED indicador da fonte de sinal: • Vermelho: espera; • Azul: Bluetooth; • Laranja: OPTICAL; • Branco: HDMI ARC

#### b. Controle remoto



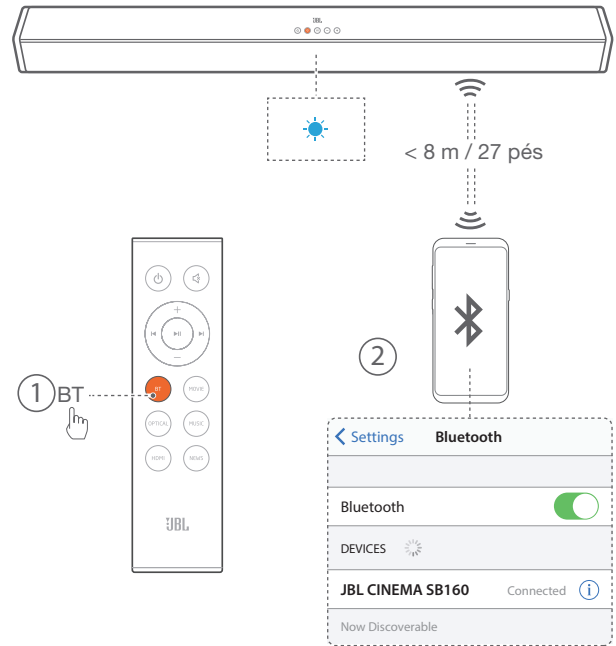
#### c. Subwoofer sem fio



### 2. Usando Bluetooth

2a. Pressione **BT** repetidamente ou o botão Bluetooth do controle remoto para iniciar o emparelhamento Bluetooth

2b. Selecione "JBL CINEMA SB160" para conectar



**Comentário:** Pressione o botão Bluetooth (BT) do controle remoto por 3 segundos para emparelhar outro dispositivo móvel.

#### OBSERVAÇÕES

- Se for solicitado um código PIN para conectar um dispositivo Bluetooth, digite "0000".
- No modo de conexão Bluetooth, a conexão se perderá se a soundbar e o dispositivo Bluetooth estiverem a mais de 8 m (27 pés) um do outro.
- A soundbar se desligará automaticamente depois de 10 minutos no modo Pronto.
- Outros dispositivos eletrônicos podem causar interferência de radiofrequência. Dispositivos que gerem ondas eletromagnéticas (p.ex. fornos de micro-ondas, dispositivos de rede) devem ser mantidos afastados da soundbar.

#### 2c. Ouvindo música de dispositivos Bluetooth

- Se o dispositivo Bluetooth conectado suportar o recurso Advanced Audio Distribution Profile (A2DP), será possível ouvir a música armazenada no dispositivo através da soundbar.
- Se o dispositivo suportar também Audio Video Remote Control Profile (AVRCP), será possível usar o controle remoto da soundbar para escolher músicas salvas no dispositivo.
  1. Emparelhe o dispositivo com a soundbar.
  2. Ouça músicas salvas no dispositivo (requer suporte a A2DP).
  3. Use o controle remoto para comandar a música (requer suporte a AVRCP).
- Para pausar ou reiniciar a música, pressione **▶||** no controle remoto.
- Para pular uma faixa, pressione os botões **◀** e **▶** do controle remoto.

### 3. Modos OPTICAL e HDMI ARC

Verifique se a soundbar está conectada a uma TV ou outra fonte de sinal de áudio.

1. Pressione **G** repetidamente ou pressione **OPTICAL**, **HDMI** do controle remoto para selecionar o modo desejado.
2. Comande a reprodução de música.
3. Pressione os botões **VOL +/-** para ajustar o volume.

**Dica:** No modo OPTICAL/HDMI ARC, pode ser necessário ativar as saídas **PCM** ou **Dolby Digital Signal** no equipamento fonte de sinal (p.ex. TV, DVD ou aparelho Blu-ray) se a soundbar não produzir nenhum som e o indicador de status começar a piscar.

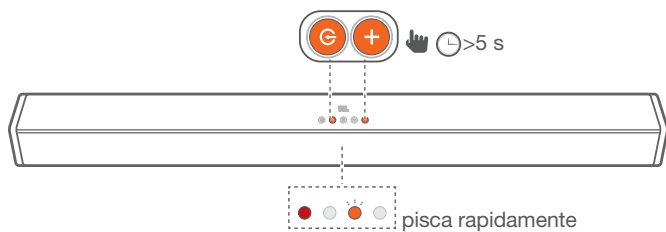
## 7. USANDO O CONTROLE REMOTO DA TV

A soundbar pode ser controlada pelo controle remoto da TV

### 7a. Em outras TVs, realize aprendizado de infravermelho

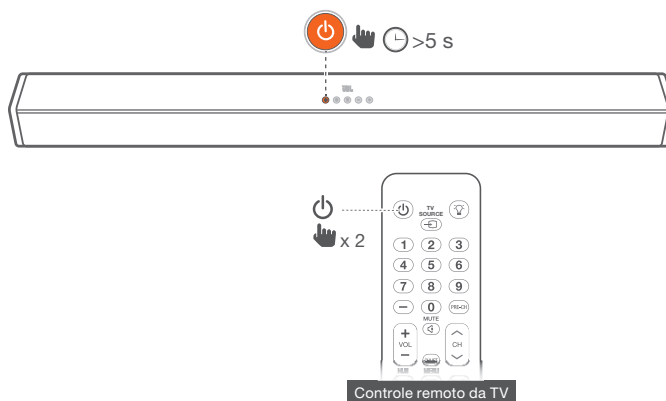
Para programar a soundbar para responder ao controle remoto da TV, siga o procedimento a seguir no modo **Standby** (espera).

1. Pressione **VOL+** e **SOURCE** por cinco segundos. A soundbar entrará no modo de aprendizado.
  - O LED indicador laranja piscará rapidamente.

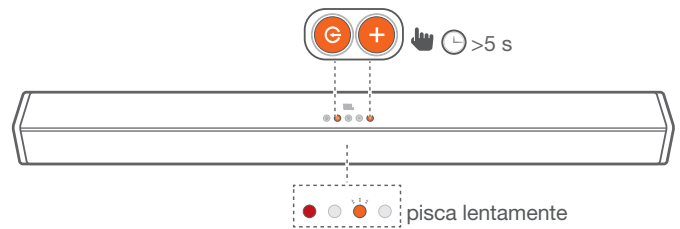


### Aprendizado da função do botão POWER

2. Pressione o botão **POWER** da soundbar por cinco segundos.
3. Pressione **POWER** duas vezes no controle remoto da TV.



Repita as etapas 2 e 3 com os botões **VOLUME -** e **VOLUME +**. Para emudecer o som, pressione **VOLUME +** e **VOLUME -** na soundbar e depois **MUTE** no controle remoto da TV.



Pressione novamente os botões **VOL+** e **SOURCE** da soundbar por cinco segundos. Assim, a soundbar passará a responder ao controle remoto da TV.

- O LED indicador laranja piscará lentamente.

## 8. CONFIGURAÇÕES DE SOM

Esta seção explica como ajustar as configurações de sinais de áudio ou música.

### Antes de começar

- Conecte a soundbar seguindo as instruções neste manual.
- Na soundbar, alterne para a fonte correspondente a outros dispositivos.

### Ajustando o volume

- Pressione o botão **VOL +/-** para ajustar o volume.
- Para emudecer o som, pressione o botão **MUTE**.
- Para religar o som, pressione **MUTE** novamente ou **VOL +/-**.

**Obs:** Quando o volume é ajustado, o LED indicador de status pisca rapidamente. Quando o volume chega ao máximo ou ao mínimo, o LED indicador pisca uma vez.

### Seleção de equalizador (EQ)

Seleciona modos de sons predefinidos para vídeo ou música. Pressione **EQ** na soundbar ou os botões **MOVIE**, **MUSIC** ou **NEWS** do controle remoto para escolher uma configuração de equalizador:

- **MOVIE:** recomendado para assistir filmes
- **MUSIC:** recomendado para ouvir música.
- **NEWS:** recomendado para ouvir notícias.

## 9. MODO DE FUNCIONAMENTO

### 1. Modo de espera automático

A soundbar entrará automaticamente no modo espera depois de dez minutos de inatividade (sem receber nenhum sinal de áudio ou vídeo de um dispositivo conectado).

### 2. Despertar automático

A soundbar se ligará sempre que receber um sinal de som. Esse recurso é mais útil ao se conectar a uma TV por um cabo óptico, e a maioria das conexões **HDMI™ ARC** habilita esse recurso por padrão.



### 3. Seleção de modos

Pressione repetidamente ou pressione **BT**, **OPTICAL** ou **HDMI** no controle remoto para selecionar o modo desejado. O LED indicador na parte frontal da soundbar mostrará o modo atual.

- Azul : Modo Bluetooth.
- Laranja : Modo OPTICAL.
- Branco : Modo HDMI ARC.

### 4. Atualização de software

A JBL poderá oferecer atualizações do firmware da soundbar no futuro. Quando houver alguma atualização, o firmware poderá ser atualizado conectando-se um dispositivo USB contendo o firmware à porta USB da soundbar.

Para saber mais sobre como baixar arquivos de atualização, acesse [www.JBL.com](http://www.JBL.com) ou entre em contato com o call center da JBL.

## 10. ESPECIFICAÇÕES DO PRODUTO

### Geral

- Fonte de alimentação : 100 a 240 V~, 50/60 Hz
- Potência total dos alto-falantes (rms a THD <1%) : 110W
- Potência total da soundbar (rms a THD <1%) : 2 x 26W
- Potência total do subwoofer (rms a THD <1%) : 58W
- Consumo de energia no modo de espera : 0,5 W
- Transdutor da soundbar : 2 x drivers racetrack 48 x 90 mm + 2 x tweeters de 1,25"
- Transdutor do subwoofer : 5,25", subwoofer cabeado
- SPL máxima : 82 dB
- Resposta de frequência : 40 Hz a 20 KHz
- Temperatura de operação : 0°C a 45°C
- Versão Bluetooth : 4.2
- Intervalo de frequência Bluetooth : 2402 a 2480 MHz
- Potência máxima de Bluetooth : 0 dBm
- Modulação Bluetooth : GFSK e  $\pi/4$  DQPSK
- Intervalo de frequência sem fio 2.4G : 2400 a 2483 MHz
- Potência máxima sem fio 2.4G : 3 dBm
- Modulação sem fio 2.4G : FSK
- Dimensões da soundbar (L x A x P) : 900 x 67 x 63 (mm) / 35,4" x 2,6" x 2,5"
- Peso da soundbar : 1,65 kg
- Dimensões do subwoofer (A x L x P) : 170 x 345 x 313 (mm) / 6,7" x 13,6" x 12,3"
- Peso do subwoofer : 5 kg

## 11. SOLUÇÃO DE PROBLEMAS

Se encontrar algum problema ao usar o produto, verifique os problemas a seguir antes de chamar a assistência técnica.

### Sistema

#### A soundbar não liga.

- Verifique se o cabo de alimentação está ligado na tomada e na soundbar

### Som

#### A soundbar não produz nenhum som.

- Verifique se a soundbar foi colocada no modo mudo.
- Selecione a fonte de sinal correta no controle remoto
- Conecte o cabo de som da soundbar e na TV ou em outros dispositivos.
  - Uma conexão de áudio separada não é necessária nos seguintes casos:
    - A soundbar e a TV estão conectadas por uma conexão HDMI ARC.

#### O subwoofer wireless não produz som.

- Verifique se o LED branco do subwoofer acende continuamente em laranja. Se o LED branco estiver piscando, isso significa que a conexão foi perdida. Emparelhe o subwoofer com a soundbar manualmente de acordo com as instruções em Emparelhando o subwoofer na página 5.

#### O som está distorcido ou contém ecos.

- Se o sinal de áudio da TV for reproduzido pela soundbar, verifique se a TV está no modo mudo.

### Bluetooth

#### O dispositivo não consegue se conectar à soundbar.

- A função Bluetooth do dispositivo não foi habilitada. Habilite o dispositivo segundo as instruções do manual do usuário.
- A soundbar já está conectada com outro dispositivo Bluetooth. Pressione continuamente o botão BT do controle remoto para desconectar o dispositivo e tente novamente.
- Ligue e desligue o dispositivo Bluetooth e tente conectá-lo novamente.
- O dispositivo não foi conectado corretamente. Verifique a conexão.

#### O som reproduzido de uma fonte Bluetooth é de baixa qualidade.

- A recepção Bluetooth está ruim. Aproxime o dispositivo da soundbar ou retire obstáculos entre o dispositivo e a soundbar.

#### O dispositivo Bluetooth conectado se conectará e desconectará automaticamente.

- A recepção Bluetooth está ruim. Aproxime o dispositivo Bluetooth da soundbar ou retire obstáculos entre o dispositivo e a soundbar.
- Alguns dispositivos Bluetooth desativam a conexão automaticamente para poupar energia. Isso não significa que a soundbar está com defeito.

### Controle remoto

#### O controle remoto não funciona.

- Verifique se as baterias estão descarregadas e troque se estiverem.
- Se o controle remoto e a soundbar estiverem muito afastado, aproxime o controle remoto da soundbar.



HARMAN International Industries,  
Incorporated 8500 Balboa  
Boulevard, Northridge, CA 91329  
EUA  
[www.jbl.com](http://www.jbl.com)

© 2019 HARMAN International Industries, Incorporated. Todos os direitos reservados. JBL é marca registrada da HARMAN International Industries, Incorporated, registrada nos Estados Unidos e/ou em outros países. Os recursos, as especificações e a aparência física podem ser modificados sem aviso prévio. A logomarca e os logotipos Bluetooth® são marcas registradas pertencentes à Bluetooth SIG, Inc. e utilizadas pela HARMAN International Industries, Incorporated sob licença. Todas as outras marcas comerciais e nomes comerciais pertencem aos respectivos proprietários. Os termos HDMI e HDMI High-Definition Multimedia Interface e o logotipo HDMI são marcas comerciais ou marcas registradas da HDMI Licensing Administrator, Inc. Fabricado sob licenciamento da Dolby Laboratories. Dolby, Dolby Audio e o símbolo duplo D são marcas comerciais da Dolby Laboratories.

